

Le seul journal des étudiants qui entrent en P1 à Lille. Juillet 2007. N°1



L'Écho du Stétho

Now, it's YOUR

HOUSE



Notre partenaire...



BNP Paribas & l'Echo du Stétho
vous proposent une offre de bienvenue
Valable jusqu'au 31 décembre 2007

Esprit libre

Gratuit
pendant

2 ans



20 €

offerts
sur
votre
compte

Offre réservée aux étudiants
de la Faculté de Médecine
agés de 18 à 24 ans

Esprit Libre contient votre carte VISA,
l'accès gratuitement à vos comptes sur internet,
l'assurance de vos moyens de paiements,
une facilité de caisse de 800€



Bienvenue à toi, futur P1 !

Ça y est, le bac est terminé (d'ailleurs, félicitations !), tu entres enfin dans le monde des grands, celui des études supérieures !

Tu as choisi la médecine, très bon choix, mais pas des plus simples ! Tu commences par une année de concours, où travail et motivation seront tes maîtres mots (mais nous y reviendrons plus tard...)

Nous, nous sommes l'Echo du Stétho, journal des étudiants de la fac mis en place par l'Association Corporative des Etudiants en médecine de Lille (la Corpo pour les intimes). Chaque numéro regroupe informations concernant la vie étudiante, chroniques cinéma, musique, littérature (selon l'humeur des chroniqueurs !), articles plus ou moins sérieux, coin détente, bons plans... Bref, l'Echo du Stétho t'informe, te distrait, t'écoute... C'est un petit brin de bonheur à la sortie des amphis !

A l'occasion de ton inscription, juste pour toi, nous avons concocté un numéro spécial. Tu trouveras dans les pages qui suivent tout ce que tu dois savoir avant de rentrer en PCEM1. Informations, conseils, guide, et puis tu pourras découvrir en avant-première la vie de l'amphi (mais nous ne te dévoilerons pas tout !)

Les études de médecine en quelques mots...

- PCEM1 : Première année des études de médecine, sanctionnée par un concours où seul un nombre restreint d'étudiants (le Numerus Clausus) seront acceptés en deuxième année. La PCEM1 consiste en des cours théoriques sur le corps humain sain. Si on est reçu au concours, il faudra valider l'année par un stage d'initiation aux soins infirmiers de 4 semaines.
- PCEM2 : Deuxième année... Les cours sont toujours très théoriques et portent toujours sur le corps humain sain, mais sont ajoutés des cours de séméiologie (étude des signes des maladies). De plus, 2 fois 2 heures de stages par semaine dans différents services sont obligatoires.
- DCEM1 : C'est le deuxième cycle. Il y a quatre stages par an, chacun de 4 semaines de stages tous les matins (sauf le vendredi) dans un même service. C'est aussi l'année où l'on commence le raisonnement clinique.
- DCEM2 – DCEM3 – DCEM4 : C'est l'externat. Les stages ont lieu tous les matins et il faut faire des gardes. En fin d'externat, on passe l'ECN (Examen Classant National, ancien concours de l'internat). Selon notre classement, on choisit notre spécialité.
- Internat : Il dure de 3 à 5 ans selon la spécialité choisie, il s'agit d'approfondir nos connaissances et d'apprendre la pratique. Il se termine par la soutenance de thèse qui permet de décrocher le diplôme du Doctorat et d'exercer en tant que Docteur en Médecine.

Perrine Héroguel, VP-Corpo-chargée-de-l'orientation-des-lycéens (ouf !)

Bonne lecture.

Michaël Rochoy, rédacteur en chef loquace

Rédacteurs

Ramy Azzouz (R.A.)

Perrine Héroguel (P.H.)

(Source : www.remede.org)

Jérémy Laurent (J.L.)

Guillaume Letizia (G.L.)

Dessins

Céline Dupré

Rédacteur en chef,

maquettiste, couverture

(Dr. House ©NBC Universal)

Michaël Rochoy (M.R.)

Un grand merci à Gérard Espouy et Dany Vanderbecq pour les photos !

SOMMAIRE

2 : Edito – sommaire (vous êtes ici ↓)

Avant

3 : Questions à se poser avant d'entrer

4 : Le routard de la fac

Pendant

5 : Les examens

6 : Méthode de travail, organisation
L'environnement universitaire

7 : Les à-côté

8 : Côté pratique (calculs de notes...)

9 : La Corpo, le tutorat

10-11 : Nous étions P1 (Témoignages)

12 : Histoire de trapèzes

Après

13 : Statistiques

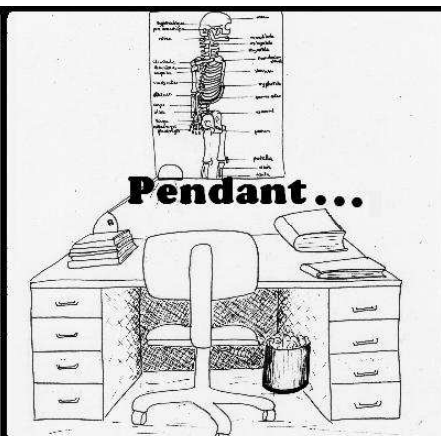
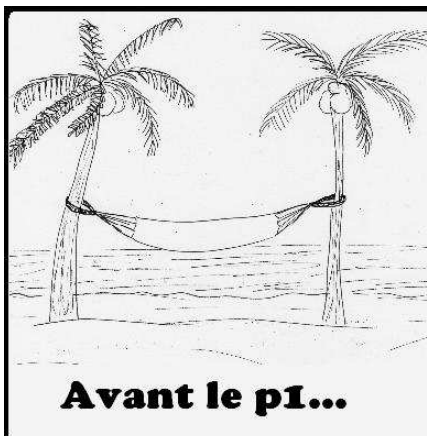
14 : Orientation

Folklore

15 : Folklore et paillare

16 : Une heure à la fac

Renseignements, dons substantiels,
menaces : mimiryudo@hotmail.com





COMMENT M'INSCRIRE EN PCEM1

Pour entrer en PCEM1, il faut prendre l'inscription administrative (*ndlr : déjà faite*) et l'inscription pédagogique :

L'inscription administrative Pré-inscription

Par Internet, sur le site de l'université de Lille2 du 2 avril au 30 juin 2007 :

<http://www.univ-lille2.fr>. Il s'agit d'un premier choix, ce n'est pas un choix définitif ! Elle est cependant obligatoire pour pouvoir réellement s'inscrire.

Confirmation de la pré-inscription

Après les résultats du bac (si la pré-inscription a bien été effectuée). Par internet, sur le même site. Ne pas attendre, confirmer dès la publication des résultats début juillet ! Se munir de son numéro de dossier attribué lors de la pré-inscription.

Inscription administrative

Quelques jours après la confirmation du choix, l'université vous envoie votre dossier d'inscription avec une date et une heure de RDV : rendre le dossier complété, joindre les documents demandés et le paiement de l'inscription. Le dossier doit être rendu aux services centraux de l'université (rue Paul Duez, près du Grand Palais). L'étudiant obtient alors sa carte d'étudiant.

Plus de renseignements sur :

<http://w3med.univ-lille2.fr> (site de la faculté de médecine, espace lycéens étudiants)

<http://www.univ-lille2.fr> (site de l'université de Lille 2, rubrique inscription et scolarité).

Infos : dossier type d'inscription, documents à fournir, procédure.

L'inscription pédagogique

C'est l'inscription de l'étudiant dans son département et son groupe d'ED, choisis lors de son rendez-vous aux services centraux de l'université (*une étiquette sera alors collée sur la carte d'étudiant*).

Département : Tous les cours sont assurés 2 fois dans la semaine. En choisissant votre département, vous choisissez votre emploi du temps par tranches de 4 heures par jour.

Cours du département 1 : lundi après-midi / mardi, mercredi et vendredi matins.

Cours du département 2 : lundi et jeudi matins / mardi et mercredi après-midis - *le jeudi après-midi étant réservé pour les cours supplémentaires de kiné*.

ED : Enseignements Dirigés, par groupes plus restreints, à raison d'une heure et demie par matière et par quinzaine.

LA VIE D'ETUDIANT, OPTIMISER SES CONDITIONS DE VIE

Ai-je le droit à une bourse du CROUS ?

CROUS = Centre Régional des Œuvres Universitaires et Sociales. Il attribue les bourses sur critères sociaux/de mérite. Il faut constituer son Dossier Social Etudiant avant le 30 avril 2007 sur <http://www.crous-lille.fr> (*à savoir pour les années suivantes*).

Le CROUS vous envoie alors un dossier à compléter et à renvoyer sous 8 jours. Il prend en compte les charges de l'étudiant et de sa famille, ainsi que les revenus.

La bourse permet une exonération de certains droits d'inscription (24€), de sécurité sociale lors de l'inscription en juillet et de la Transcarte (SNCF). Elle s'élève de 0€ (avantages) à 3661€. La bourse de mérite remplace la bourse sur critères sociaux si l'étudiant obtient la mention TB au bac, entre en PCEM1 et a une bourse à échelon maximum (autres critères pour les autres filières).

Le logement : Appartement ? Résidence ?

Le CROUS peut attribuer des **logements universitaires sur critères sociaux**, qui ont pour principal avantage leur tarif très bas (130 €/mois environ pour un 9m²). La demande s'effectue dans le cadre du Dossier Social Etudiant. Les places sont limitées !

Le parc locatif privé : souvent en centre-ville, beaucoup plus onéreux.

Les aides au logement

Proposées par la CAF :

APL : Aide Personnalisée au Logement

ALS : Allocation de Logement à caractère Social.

Loca-Pass : Avance de dépôt de garantie, caution... Plus d'infos sur le site du CROUS et <http://www.caf.fr>.

La Sécurité Sociale

Inscription obligatoire de l'étudiant, gratuite pour les boursiers et les moins de 20 ans.

Il existe deux offres qui sont équivalentes : SMENO et LMDE. Le choix s'effectue lors du parcours d'inscription en juillet. L'étudiant reste couvert par la mutuelle/CMU de la famille.

Exceptions : parents appartenant à un régime spécifique de sécurité sociale (SNCF...)

Le transport

La SNCF et Transpole proposent des réductions pour tous les étudiants, majorées pour les boursiers.

Renseignements :

<http://www.transpole.fr>

<http://www.sncf.fr>

COMMENT SE PREPARER POUR DEBUTER L'ANNEE EFFICACEMENT ?

Avant tout

Avoir terminé sans faute toutes les démarches administratives avant le début de l'année universitaire. La pré-rentrée aura lieu le 7 septembre.

Faut-il réviser le programme de Terminale pendant les vacances ?

Je viens de la filière S : profiter des dernières vraies vacances avant fin mai (c'est loin...), se reposer pour bien attaquer l'année !

Autres filières : se mettre à jour en SVT, physique-chimie et statistiques.

Faut-il commencer à apprendre le programme de P1 avant la rentrée ?

On aborde des notions compliquées qui doivent être expliquées par l'enseignant avant d'être assimilées. Les professeurs insistent sur certaines notions pour guider l'apprentissage.

Il est néanmoins recommandé de se renseigner sur le programme et la difficulté des matières enseignées, ne serait-ce que pour avoir une idée du travail à accomplir.

Il ne faut pas apprendre les cours avant la rentrée ! C'est le meilleur moyen de s'embrouiller l'esprit, et d'apprendre des choses que l'on ne comprend pas ! Et puis, pourquoi se fatiguer alors que le marathon n'est pas encore commencé ?

Il est fortement conseillé de lire l'œuvre de sciences humaines au programme de l'année prochaine : il s'agit de *Madame Bovary* de Gustave Flaubert (édition « Livre de poche » - ce n'est pas indispensable mais pratique pour les numéros de page cités en cours.)

P.H. et R.A.



LE ROUTARD DE LA FAC



Situation

Située au cœur de l'Eurorégion Nord-Pas-de-Calais, desservie par l'A1, l'A27, l'A23, l'A25, l'A22, l'A26, la ligne 1 du métro, la ligne 51 du bus, les lignes 1 à 24 de la SNCF, les TerGV de Calais-Boulogne et de Dunkerque, et l'aéroport Lille-Lesquin, la faculté de médecine Henri Warembourg est sans conteste LE monument français incontournable du moment. Son emplacement privilégié avenue Eugène Avinée, son parking incommensurable et ses pléthoriques emplacements pour vélo en permettent la visite quotidienne de quelque 8000 étudiants (*selon les inscriptions – 3000 selon les étudiants*) et 200 membres du personnel (*administratifs, ingénieurs, techniciens et ouvriers de services*).

Historique

Succédant à l'université de Douai, à la faculté mixte de médecine et de pharmacie ouverte rue Jean Bart en 1892, à la faculté au cœur de la cité hospitalière (devenu le pôle recherche) ouverte en 1951, la faculté de médecine Henri Warembourg (du nom du 10^{ème} doyen) fut ouverte le 16 septembre 1996 et inaugurée le 7 juin 1997 par M. Jacques Chirac, en présence du Pr. Bernard Devulder (doyen à l'époque). Elle ne repose pas sur les fondations d'un sanctuaire mérovingien. Actuellement, le Pr. Jean-Paul Francke, 13^{ème} doyen, poursuit son second mandat.

Données essentielles

Coordonnées : 50°39'N - 3°05 E (*au cas où vous viendriez vraiment en avion...*)

Le dialecte local est le QCM.

Le climat est tempéré, allant de 18°C à 35°C (*respectivement la BU sans chauffage en février et l'amphi 2 en septembre*).

Le niveau de sueur est de 600L par jour.

Faune locale

En toute saison, le **P1** est l'espèce la plus répandue. Captif pendant un ou deux ans, il est réputé dangereux à l'approche de l'hiver et de l'été (il est fortement recommandé de ne pas jouer avec lui pendant ces périodes de l'année). Il est strictement interdit de nourrir le P1 dans l'enceinte de la faculté.

Une autre espèce encore bien représentée est le **P2**. Il est en général difficile de différencier un P2 d'un **D1**, tous deux de nature grégaire et enjouée. Toutefois, au mois d'octobre, la distinction est plus aisée : le P2 étant affublé d'une tenue douteuse et le D1 d'un accoutrement

indigène particulièrement coloré. Certains P2 muent en **P2 à faluche** au début du printemps, après un enivrant cérémonial. Les étudiants des **années supérieures** sont plus difficiles à apercevoir : ils se terrent en général à la BU ou dans leur médiathèque, lisant et relisant sans cesse des ouvrages démesurés aux runes indéchiffrables et sûrement maléfiques.

Le **professeur** n'a, quant à lui, pas de lieu privilégié. Leur magistral ballet, à chaque heure du jour, est sans conteste l'attraction principale de la localité (les professeurs ne laissent jamais leur nid amphithéâtral sans maternelle protection). Enfin, notez qu'une dernière espèce peuple ces lieux : l'**orthophoniste** (*Orthophonicus in tertia contignatione*). En vous munissant de patience et d'un appareil à déclenchement rapide, vous parviendrez peut-être à en photographier un spécimen.

Visite guidée

Fleuron de l'architecture étoilée, le pôle recherche s'étend sur 28300m² et est actuellement en restructuration. Il est réservé aux spécialités – 3^{ème} cycle – ainsi qu'à la formation médicale continue des médecins en activité. Il n'est donc pas à proprement parler un lieu touristique ; néanmoins, sa charmante bibliothèque universitaire (BU), à l'entrée rythmée par des escaliers métalliques, constitue un lieu de pèlerinage fort visité. Elle est située à 2 minutes de la station Oscar Lambret.

Si vous poussez votre chemin vers le sud-ouest, vous accéderez à un espace d'environ 15967m² (*donc une densité de 0.5 étudiant/m²*) : le pôle formation.

En entrant dans le bâtiment qui, paraît-il, a la forme d'un bateau – *avec de l'imagination et après 8 heures de cours, c'est fort possible* – vous trouvez à gauche (*bâbord si la proue est bien en avant...*) une photocopieuse et un long couloir. Les portes le long de ses murs mènent à des salles de travail, lieux terrifiant regorgeant de mages noirs psalmodiant à voix basse de puissants sortilèges. Au fond du couloir d'ornementation typiquement non-gothique se trouve la **bibliothèque universitaire** – BU ou SCD pour Service Commun de la Documentation. Vous y trouverez là encore une photocopieuse (*ainsi que quelques livres, mais ça, ce n'est pas important*). Il est à noter qu'il existe trois types de photocopieuses à la fac : celles du hall (*carte en vente à l'accueil – 16 € / 500 copies*), celle de la BU (*carte en vente à la BU*) et celles de la Corpo (*carte en vente à la Corpo*).

Quittons le 1^{er} des cinq secteurs (la BU) et revenons à l'entrée. A votre droite se trouve également un long couloir mais plus large (*et d'ornementation typiquement non-romane cette fois*). Il s'agit du 2^{ème} secteur, celui des **amphithéâtres**. L'amphi prof est l'amphi II ; l'amphi I étant a priori réservé aux P2 – sauf les 2 premières semaines où vous, P1, monopolisez tous les amphis. Pensez à consulter régulièrement la fresque murale « Informations » qui se trouve avant la porte basse de l'amphi II (*un autre panneau se trouve au premier étage, face au secrétariat P1*). Au milieu des amphis, face à la porte menant au restaurant universitaire (*d'architecture typiquement non-fonctionnelle*) se trouve la cafeth. La cafeth est une sorte de taverne sordide où règnent l'atout, l'excuse et d'autres cartes dominées par des P2 et D1 accrocs à la débauche, l'oisiveté et la torpeur (*mais vous pouvez passer y acheter un café...*)

Revenons à l'entrée. Face à vous se trouve le 3^{ème} secteur : le **tour administrative**. Véritable sanctuaire du poly et de la vie estudiantine, la Corpo se situe au rez-de-chaussée, juste derrière l'accueil. En franchissant la première porte, de gauche à droite, vous avez : le bureau de vente (c'est là où notamment vous achetez vos polys, les cartes de photocopieuse, les places de ciné...), le secrétariat, le bureau de la présidence (où vous pourrez rencontrer les étudiants du bureau) et la salle des photocopieuses. En sortant de la Corpo, n'oubliez pas de visiter le premier étage (*toujours dans la tour administrative*). Vous y trouverez votre secrétariat immédiatement sur votre gauche, face à un autre mural. Sachez que si vous poursuiviez votre ascension dans la tour administrative, vous arriveriez dans les bureaux de la scolarité, du doyen... Ces endroits ne sont habituellement pas accessibles aux visiteurs (*sauf dérogation spéciale : confiscation de carte d'étudiant...*) Enfin, les 4^{ème} et 5^{ème} secteurs ne vous sont pas non plus autorisés. Si vous êtes revenus à l'entrée, dirigez-vous tout droit. Au bout du couloir, vous êtes entre ces deux secteurs. A votre gauche se trouvent les **médiathèques** (autorisées à partir du P2) et à votre droite le **résidanat** (pour le 3^{ème} cycle). On raconte que les autochtones sont grands, barbus et à la voix rocailleuse. En revenant sur vos pas, vous pourrez quitter le bateau. En espérant que la croisière vous aura plu, merci de ne pas oublier le guide.

M.R.



LA PCEM&O 1 : PROGRAMME, AIDE, VIE QUOTIDIENNE



PCEM&O 1 pour première année du premier cycle des études médicales et odontologiques (P1 pour les intimes). L'année universitaire se conclut par un concours qui sélectionnera les étudiants admis en PCEM 2, PCEO 2, 1^{ère} année d'école de sages-femmes (ESF 1), 1^{ère} année d'institut de masso-kinésithérapie (K1). Le concours portera sur le programme des 488h d'enseignement. Les étudiants ayant choisi l'option kinésithérapie passeront un concours supplémentaire portant sur les 100h supplémentaires d'enseignement. Les étudiants qui n'auront pas choisi cette option ne pourront pas s'orienter vers l'institut de kinésithérapie, quel que soit leur classement final. Les enseignements sont répartis sur 2 quadrimestres qui aboutissent aux examens partiels et finaux, respectivement début janvier et mi-mai.

Le premier quadrimestre débutera en septembre par dix jours en département unique, à raison de 8h de cours par jour. Les enseignements se font exclusivement sous forme de cours magistraux, le rythme est donc très soutenu, le retard s'accumule vite pour tous les étudiants, c'est la période la plus difficile de l'année pour beaucoup. Par la suite, les cours sont dispensés au rythme de 4h/jour et 4 jours/semaine dans les deux départements. Les ED commencent dans quasiment toutes les matières.

LES EXAMENS

Examens Blancs

Ils sont organisés mi-décembre et fin mars par le tutorat et la faculté et surveillés par les étudiants (tuteurs principalement) des années supérieures. Ils ont lieu un samedi matin et portent sur l'ensemble des matières. La correction est donnée à la fin de l'épreuve, il n'y a donc pas de classement mais cela permet de faire le point avant les semaines de révision. Attention ! Ces examens demandent une inscription préalable ainsi qu'une convocation (sur le site internet) – pas de panique, tout vous sera indiqué plusieurs fois par le Dr Savary dès la fin novembre !

Programme des examens de janvier

Anatomie (étude morphologique des différents organes et appareils du corps humain), Histologie (étude de la composition, de la structure et du renouvellement des tissus ainsi que des échanges cellulaires en leur sein), Biologie cellulaire (concerne les cellules et leurs organites, les processus vitaux qui s'y déroulent ainsi que les mécanismes permettant leur survie), Biochimie-chimie-biologie moléculaire (étude des propriétés et de la structure des molécules nécessaires au fonctionnement des cellules, leur utilité. La biologie moléculaire s'intéresse aux processus intervenant sur noyau et l'ADN).

Sciences humaines et sociales : le module le plus lourd du 1^{er} quad. Il comprend plusieurs sous-modules (anthropologie, histoire de la médecine, éthique et droit de la santé, sociologie, psychologie...).

BAREME (se référer au livret) :

Anatomie /30, Histologie /13, Biocell /30, Biochimie /23, SHS /60

Programme des examens de mai

Il concerne les mêmes matières, mais les SHS ne concernent plus que l'étude d'un ou plusieurs livres (à lire pendant les grandes vacances, je rappelle). A ces matières s'ajoutent la biophysique (étude et application des lois de la physique au vivant, ainsi que leur utilisation en médecine : diagnostic, traitement, imagerie...) et les biostatistiques (application des statistiques et mathématiques à l'évaluation de l'efficacité des pratiques médicales, d'un nouveau médicament...) enseignées de septembre à mai. La biophysique est la matière phare de ce second quadrimestre.

Option kiné : les cours auront lieu le jeudi après midi après les deux premières semaines, l'examen aura lieu en mai également.

BAREME :

Anatomie /30, Histologie /27, Biocell /30, Biochimie /37, SHS /20, Biophysique /60, Stats /20

Modalités d'examens

Toutes les épreuves, sauf celles de SHS, se présenteront sous la forme de séries de 20 à 60 Q.C.M. (*questions à choix multiples*) selon les épreuves. Les réponses sont cochées sur une grille. Chaque question est accompagnée de 5 propositions. Pour les épreuves d'anatomie, d'histologie, de biologie cellulaire, de chimie-biochimie-biologie moléculaire, les QCM sont dits sans patron de réponse : le candidat ignore a priori combien de propositions peuvent être exactes (au moins une quand même !) En biophysique et biostatistiques, les QCM ont un patron de réponse : on sait d'avance qu'une seule proposition sera exacte parmi les cinq.

L'épreuve de SHS est rédactionnelle. Trois questions sont posées lors de l'examen de janvier, toutes doivent être traitées (on n'a

pas le choix, contrairement à l'épreuve de philo du bac...) Une seule est posée en mai. La réponse doit être formulée dans un cadre de 20 lignes, l'étudiant doit synthétiser les notions abordées en cours, bien cerner la question (40% de hors-sujet cette année à la question d'histoire de la médecine !) Les capacités de réflexion de l'étudiant sont également évaluées, tout comme l'orthographe, la syntaxe et le style. Les grilles de QCM sont corrigées par une machine (lecture optique), les questions rédactionnelles de SHS font l'objet d'une double correction.

Aucune note n'est éliminatoire mais un total de points inférieur à 100 sur 380 n'autorise pas le redoublement (sauf dérogation pour problème de santé ou de famille). A l'issue des épreuves de janvier, une lettre de A à J correspondant à votre note vous est attribuée pour chaque matière (A entre 18 et 20... J entre 0 et 2). Les résultats des épreuves de janvier et de mai sont dans un premier temps publiés sur le site Internet de la faculté <http://w3med.univ-lille2.fr> (accès individualisé avec le numéro de la carte d'étudiant).

Lors des épreuves du mois de mai, il vous sera demandé un certificat médical indiquant que vous êtes à jour concernant les vaccins contre l'Hépatite B, Diphtérie, Tétanos, Polio et BCG.

Contrairement aux examens blancs, il n'y a pas de convocation aux examens. Les étudiants sont invités à consulter régulièrement le tableau d'affichage à l'approche des examens pour savoir dans quelle salle ils composeront.

Amphi Prof ou amphi II

Le professeur y fait son cours (et parfois la loi) devant les étudiants.

Amphis vidéo

Ils sont un peu plus petits que le 2 et il n'y a pas de prof mais un écran qui retransmet le cours qui a lieu dans l'amphi 2 au même moment.

Les deux types d'amphi ont des avantages et des inconvénients (bruits, ambiance, son, éclairage différents). A vous de tester les deux et de voir ce que vous préférez...

La prise de notes

On s'y habitue petit à petit. En étant attentif en cours et dans la mesure où on se trouve dans un endroit à peu près calme de l'amphi, elle ne pose pas de problème particulier. Il est **indispensable** de prendre correctement le cours : seul ce que dit le prof peut tomber à l'examen, pas ce que dit un livre. Il faut donc une certaine concentration pendant les cours.

Le travail en binôme

Il est vivement conseillé en anatomie où il est presque impossible de prendre les dessins et les commentaires du professeur. Si vous préférez travailler seul, prenez en priorité les schémas et les annotations et complétez votre cours le soir en vous aidant des polys de la corpo ou de votre dictaphone. En somme, l'anatomie demande beaucoup de travail mais c'est plutôt payant à l'examen...

C'est certainement la matière où le binôme de travail peut être intéressant : un qui prend les notes, un qui prend les schémas (petit truc aussi : pour éviter de faire des photocopies, le papier carbone ou même encore mieux, le cahier carbone - super pratique et diablement efficace !). Mais cela demande une confiance et un sérieux mutuels. A essayer...

Dictaphone ?

Pas indispensable mais peut vous être utile pour compléter un cours d'anatomie pendant lequel vous n'aurez pris que (ou essentiellement) les schémas... Encore faut-il que le son soit de bonne qualité ! Il ne faut surtout pas systématiquement réécouter et retranscrire tous les cours ! C'est une surcharge de travail démesurée !

ED

Les salles sont situées à l'étage. Pour les ED de biophysique et de statistiques, les amphis 6 et 7 (*1er étage*) vous sont réservés. Ils ne sont pas obligatoires et on peut très bien réussir son concours sans y aller (*l'anatomie notamment n'attire pas les foules, la biochimie est en général une compilation de QCMs qu'on peut trouver dans les Gala... ceci dit, on peut très bien réussir son concours en y allant !*) mais quelquefois ils apportent des détails intéressants et des explications qui auraient pu vous échapper pendant le cours. Ils sont aussi l'occasion de poser des questions à un enseignant sur un point mal compris du cours. Il est important d'y aller au moins une fois pour voir si cela peut vous être utile ; cette décision sera fonction de chacun, en fonction de sa méthode de travail.

Le Tutorat d'Accompagnement

Il est organisé pour vous ! Depuis quelques années, des étudiants de deuxième cycle (de la 3^{ème} à la 6^{ème} année) organisent des réunions avec des P1 primant pour leur donner des conseils méthodologiques, psychologiques et pédagogiques. Le tutorat est gratuit et sans engagement. Les séances ont lieu le midi dans une salle d'ED toutes les 3 à 4 semaines. Un tuteur encadre un groupe de dix étudiants maximum, parfois accompagné d'un étudiant en 2^{ème} année.

<http://www.tutorat-medecine-lille.com>

QCM Gala

L'essentiel du concours se fait sous forme d'épreuves de QCM ; alors, il vaut mieux s'y préparer en travaillant les annales. Gala Qcm est une association loi 1901 qui classe et fournit les annales du concours. Créée par des étudiants, cette association ne fait pas de bénéfices sur vos économies et propose des annales revues chaque année. Vous pouvez les télécharger gratuitement sur le site <http://www.gala-qcm.org> ou acheter à prix coûtant les annales imprimées à la Corpo. Ils sont recommandés notamment pour les corrections de biophysique et statistiques.

Les prépas médecine

Elles proposent des cours à l'année ou au semestre. Les prix sont importants pour des résultats pas toujours probants et il est parfois possible de se procurer les cours par le biais d'étudiants des années supérieures (annonces sur les panneaux d'affichages, tutorat...). Statistiquement, il est difficile de mesurer l'impact des prépas sur la réussite (malgré leurs annonces de plus de 50 % de réussite). Beaucoup d'étudiants réussissent sans prépa mais vous faites peut-être partie des étudiants qui ont besoin d'un soutien, d'une explication plus personnelle des enseignements. Vous devez donc tirer profit des ED, les préparer pour identifier les points incompris et poser les questions utiles. Les enseignants d'ED de biophysique tiennent une permanence un midi par semaine dès le mois de novembre pour répondre aux questions des étudiants sur les cours magistraux et les exercices développés lors de ces ED. Comme pour tout le reste, il n'y a pas de méthode miracle et une prépa peut vous aider comme vous faire perdre du temps et de l'argent...

L'ENVIRONNEMENT UNIVERSITAIRE

La Bibliothèque Universitaire (BU)

Elle peut accueillir environ 200 étudiants mais il est quelque fois difficile d'obtenir une place (2500 P1 + les étudiants des années supérieures). Pour ceux qui travaillent tard, elle reste ouverte jusqu'à 23 h en semaine. Elle dispose de nombreux ouvrages disponibles à la consultation et au prêt.

Il existe une autre bibliothèque sur le site Huriez (pôle Recherche). Elle est une bonne alternative à celle du pôle Forma-

tion. Elle est richement documentée également.

Les salles de travail

Il y en a trois de disponible à gauche en entrant dans le hall de la faculté. Elles restent ouvertes jusqu'à 23 h en semaine et sont parfois plus calmes que la BU.

L'ostéothèque

Au premier étage, au milieu des salles d'ED se trouve l'ostéothèque (avec de

vrais os). Pratique pour voir à quoi ressemble un os temporal ou un fémur...

La Corpo (ACEML)

C'est l'Association Corporative des Etudiants en Médecine de Lille. Près de l'accueil, on y trouve les photocopiés rédigés par les enseignants (comptez 60 € dès la rentrée pour les polys, sachant que tous ne sont pas indispensables !). Elle représente les étudiants aux différents conseils

de la fac, université, CROUS..., et leur fournit polys, annales, livres de SHS et certains ouvrages « références » y sont disponibles (souvent moins chers qu'en librairie).

<http://www.aceml.com>

Le Restaurant Universitaire (RU)

La fac dispose d'un RU (L'Epi) à côté du bâtiment principal. Un deuxième se situe près du pôle Recherche, au niveau de la Résidence Universitaire Châtelet.

Vous pouvez payer après votre passage en espèces ou par carte CROUS (elle possède l'avantage d'avoir des points fidélités – un

repas gratuit à 100 ou une boisson gratuite à 50, les points étant bien sûr remis à 0 après le « cadeau » - et d'être rechargeable à l'accueil du RU ou par carte bancaire sur les bornes). Pour l'obtenir, présentez-vous à l'accueil du RU avec votre carte d'étudiant.

Autre possibilité : la cafétéria de l'Hôpital Jeanne de Flandre propose des sandwichs (prix moins avantageux que le RU)

Le CUPS

CUPS pour Centre Universitaire de Prévention et de Santé. Il comprend un

médecin, des infirmières et des psychologues. Il organise des visites médicales, peut procéder aux vaccinations et met en place des séances d'écoute et de relaxation à l'attention des étudiants. Pensez-y en cas de gros coup de blues ! Le CUPS se situe à côté de la fac de droit.

Le Bureau d'Aide Psychologique Universitaire (BAPU)

C'est un lieu où l'on peut parler de ses difficultés psychologiques avec un des thérapeutes de l'équipe, au cours d'entretiens ou sous forme d'une psychothérapie (Bd de la Liberté).

ET A CÔTÉ...

Le sport en P1

Vingt heures de sport sont obligatoires dans l'année. De nombreuses activités vous seront proposées dans un livret disponible dès la rentrée de septembre au secrétariat (football, tennis, musculation, natation, plongée, danse, escrime, golf...). L'inscription (gratuite) se fait par Internet début octobre (inscrivez-vous le plus tôt possible pour avoir le choix le plus large). Les cours de sport permettent de rencontrer d'autres étudiants de Lille 2 (Droit, Médecine, Pharmacie...) et surtout de décompresser et de s'oxygéner entre 2 révisions... Le SUAPS (service universitaire des activités physiques et sportives) transmettra à la fin de l'année universitaire à la faculté les informations relatives à l'assiduité des étudiants (Qui ne s'est pas inscrit ? Qui a fait moins de 10h/entre 11 et 20h/plus de 20h ?). La décision appartient alors à la faculté de sanctionner ou non les étudiants concernés.

Les petits boulots

En dehors de quelques rares heures de baby-sitting quelques fois par mois, un petit boulot n'est pas vraiment envisageable pendant la première année de médecine. Consacrez-vous à votre année universitaire, et prenez un peu de temps pour vous détendre pendant votre temps libre (sport, loisirs, sorties...). Il est important de garder un lien social avec ses amis du lycée ou d'autres facs !

Les révisions, les exams, les coups de blues ...

En P1, c'est souvent la régularité dans le travail qui fait la différence entre les étu-

dants. Il faut néanmoins s'accorder des pauses et des sorties ! La P1 est un marathon, pas un sprint, il faut tenir 8 mois !

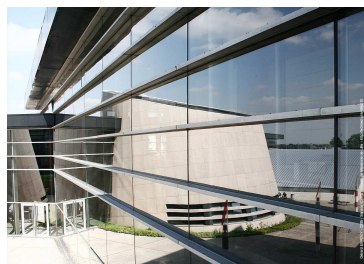
Le découragement et la fatigue en surprennent plus d'un dès la rentrée (les 15 premiers jours sont éprouvants) et souvent au mois de novembre. Mais rassurez-vous, le coup de blues du mois de novembre frappe tout le monde. Pas de quoi se décourager... Il suffit bien souvent de sortir un peu, de pleurer, de dormir, ou de manger mieux pour que tout rentre dans l'ordre ! Après ça, remettez-vous au travail. Le rythme est à tenir jusqu'à fin mai ! Pas de panique si vous avez merdé, raté les examens blancs... On a souvent trop peu de temps pour tout réviser à cette échéance ! Il vous reste encore quelques semaines de révisions... Servez-vous en ! Faites aussi très attention au second quadrimestre, beaucoup de gens se relâchent... Alors que c'est précisément le moment où il ne faut pas lâcher prise. Attendez-vous à travailler 8 à 10 heures par jour pendant les vacances de Noël et les vacances de Pâques. Ces révisions sont éprouvantes, soit parce qu'on a accumulé du retard, soit parce qu'on est fatigué ou alors à cause du stress. Rassurez-vous, c'est normal, pas de quoi baisser les bras. Un peu de repos, un bon ciné*, ou une bonne soirée entre amis et ça passe. Rien ne sert de s'acharner sur le boulot quand on ne peut plus y faire face. Autant prendre une heure ou deux pour se détendre (ou même une journée complète) et reprendre quand on a l'esprit clair.

La P1 est une année éprouvante, tant sur le plan physique que psychologique alors

faites-vous aider de vos parents, amis, tuteurs et enseignants d'ED. Ils sauront vous conseiller et vous aider à garder le moral dans les moments difficiles. Sachez que ce sera dur, mais dites-vous bien que c'est dur pour **tout** le monde ! Le premier quadrimestre est difficile à passer parce qu'on n'est pas forcément bien intégré ou adapté à la fac. Le second quadrimestre est difficile parce qu'il y a en plus des cours nouveaux, les cours de biophysique et de statistiques (où on a parfois un peu de retard) à réviser et que la fatigue du premier quad s'est accumulée... Courage ! Adressez-vous aux étudiants qui sont déjà passés par là, on est là pour vous remonter le moral et pour vous aider, pas pour vous casser... On sait trop ce que c'est !

* A noter qu'il y a à la Corpo des places de ciné en vente au tarif minimal proposé par le cinéma UGC, c'est-à-dire 5,33 euros pour l'instant (jusqu'à la fin du stock existant). Dès que nous rachèterons des places, elles seront à 5,80 euros environ. Pour pouvoir les acheter, vous aurez besoin d'une part de faire l'appoint et d'autre part de la carte de membre de Corpo (obligatoire avant votre premier achat – par exemple un poly. Elle est obligatoire car sinon la Corpo ne serait plus une Association de loi 1901 mais une entreprise commerciale concurrentielle – cette année, une carte de photocopieuse vous sera même fournie avec !)

P.H. et R.A.



Calculer ses points

Pour les QCM sans patron de réponse (toutes les matières sauf biophysique et statistiques), si vous avez les 5 items corrects, vous avez un point. Une faute vous fait chuter à 0.5, deux fautes à 0.2 et au-delà c'est 0 ! (NB : Un item est une proposition). On fonctionne par correspondance !

Prenons un exemple : vous cochez ABDE.

La réponse est ABDE : vous avez 1 point.

La réponse est ABCDE / ABD / ABE / ADE / BDE : vous avez 0.5 point.

La réponse est AB / AD / AE / BD / BE / DE / ABCD / ABCE / ACDE / BCDE : vous avez 0.2 point.

Vous avez donc 1 chance sur 31 d'avoir 1 point, 5 chances sur 31 d'avoir 0.5 et 10 chances sur 31 d'avoir 0.2... et 15 chances sur 31 d'avoir 0 ! Ceci nous donne une moyenne de 5.5/31 soit 3.5/20 (c'est ce que vous pourriez espérer obtenir en répondant tout au hasard). Notez enfin qu'il y a 220 points attribués avec ces QCM sans patron de réponse, 80 points rédactionnels (SHS) et 80 points avec les QCM avec patron de réponse de biophysique et statistique.

Le coefficient de chance

On va faire un peu dans l'abstrait mais quand vous commencerez à travailler vos qcms de biophysique, pensez à relire cette partie ! En fait, comme dit précédemment, biophysique et statistiques sont deux matières pour lesquelles seul un item sur les cinq du QCM est bon. Donc

en répondant au hasard, nous n'aurions pas 1 chance sur 31 d'avoir bon mais 1 chance sur 5 (et 4 chances sur 5 d'avoir 0,2 !) C'est pourquoi il a été mis en place un système de retrait de coefficient de chance. En fait il s'agit d'une relation linéaire fort simple « **Note finale = 1,25* nombre de QCM corrects – Nombre de points de l'épreuve/4** (qu'est-ce qu'il raconte ?) »

*Exemple : vous avez 12 QCM corrects / 20 en statistiques et 30 QCM corrects / 60 en biophysique. Votre note réelle en stats est donc de (1,25*12 – 20/4) soit 10/20. En biophysique, elle est de (1,25*30 – 60/4) soit 22.5/60. Notez au passage que si vous avez 4 QCMs exacts en stats (ou 12 en biophysique), votre note réelle sera de... 0 ! Et si vous avez tout bon, votre note sera de 20/20.*

Il existe plusieurs astuces pour compter plus aisément mais ce ne sont que des décompositions de la formule (mettre la note sur 20 – *ex : 12/20* - enlever 4 points au numérateur et au dénominateur – *ex : 8/16* - et multiplier par 1,25 – *ex : 10/20*) D'autres enfin diront « QCM corrects – ¼ QCM faux »... A vous de choisir votre méthode et surtout de la retenir !

Internet à la fac

Tout d'abord, sachez que pour avoir accès à internet à la fac vous avez deux solutions : la BU et le Wifi. Si vous avez un PC portable avec carte Wifi, vous pouvez le paramétrer sur <http://cri.univ-lille2.fr> (une personne est de permanence régulièrement à la BU pour vous y aider).

Mais internet est très loin d'être indispensable en P1 puisque aucun document de cours n'y est placé, contrairement aux années supérieures (ou alors le prof préviendra). C'est pourquoi en aucun cas (*missile nucléaire, inondation de la fac ou autre*) les salles de médiathèque (couloir du fond) ne vous sont autorisées !

Quels sites sont intéressants ?

<http://www.aceml.com>: le site de la Corpo (vous pouvez d'ailleurs y retrouver les échos du stétho – avec moins de maths, je vous rassure - et découvrir les « à-côtés » carabins... bon ok, j'arrête ma promo).

<http://www.tutorat-medecine-lille.com> : forum spécialement conçu pour vos questions de cours. Très recommandable !
<http://www.remede.org>, <http://www.e-carabin.net> : forums nationaux et lillois.
<http://w3med.univ-lille2.fr> : site officiel de la faculté.

Enfin, les mailing lists : un moyen de communication de la fac encore en développement. Vous envoyez une information et toutes les personnes inscrites dans le groupe pourront la voir (c'est comme un forum sauf que là vous êtes prévenus par mail des nouvelles infos). Il vous suffit d'envoyer un mail à : carabinslillois-subscribe@yahoogroupes.fr pour la liste générale et/ou p1lillois-subscribe@yahoogroupes.fr. Ensuite, vous recevez un mail pour confirmer puis vous pouvez envoyer un mail à p1lillois@yahoogroupes.fr et tout le monde le reçoit, comme par magie (ou presque) !

M.R.



LA CORPO

La Corpo, plus officiellement Association Corporative des Etudiants en Médecine de Lille, est une association à but non lucratif régie par la loi de 1901. Cette association fait partie de l'Association Nationale des Etudiants en Médecine de France.

Ses objectifs :

Représenter les étudiants auprès des différents Conseils et Commissions de la Faculté, de l'Université et du CROUS.

Fournir un maximum d'avantages aux étudiants qui en sont membres (l'inscription coûtera 1 à 2€) :

- **cours photocopiés rédigés par les professeurs**

- **annales des concours, notamment les fameux QCM de l'association GALA, vivement recommandés.**

- librairie et matériel médical

- service folklore et faluche (coiffe traditionnelle des étudiants de France, portée de manière habituelle ou lors de manifestations estudiantines. Les étudiants qui t'ont guidé lors de la pré-rentrée la portaient. A Lille, elle est proposée à tous les PCEM 2)

- service des thèses et mémoires

- Depuis cette année, des places de ciné de l'UGC à tarif réduit (5,80€) et plein d'autres avantages !

Informer les étudiants grâce à des publications régulières, comme le guide des

LE TUTORAT

Bonjour à toi P1 (= étudiant en première année de médecine) ! Eh oui, le bac en poche te voilà propulsé dans les études médicales !! BIENVENUE A TOI !!!

La faculté, les cours, les professeurs, les examens... tout cela te paraît nouveau et impressionnant. Tu te demandes comment travailler, quel rythme de travail adopter, ce qu'il faut réviser... ou tout simplement comment se passe le PCEM1 ? Alors le tutorat est fait pour toi !

Qu'est-ce que le Tutorat ?

Le tutorat correspond à des groupes d'une dizaine de P1 pris en charge par un étudiant d'année supérieure (lui aussi y est passé !) sur 10 séances annuelles de 12h à 14h. Ce service est organisé par la fac de médecine.

Votre tuteur (qui est un étudiant d'année supérieure) assure une disponibilité, des conseils, une écoute, des réponses aux

stages MIL et l'Echo du Stétho (8ème Merveille du Monde que tu lis en ce moment même).

Rapprocher les étudiants par l'organisation de conférences et de soirées (une par mois environ) et notamment l'intégration médecine pour les P2 et la Revue en mars, LA soirée de l'année au Zénith à ne manquer sous aucun prétexte !

Accueillir l'étudiant en difficulté pour l'orienter vers la personne qui pourra l'aider.

Participer à toute action où les étudiants en médecine sont demandés, ainsi qu'aux réflexions nationales sur la réforme des études médicales, avec l'ANEMF.

Mener différentes actions :

- Téléthon (vente de calendriers au profit du téléthon en novembre)

- Défi don de soi (participer à la récolte de promesses de dons de plaquettes)

- Prévention SIDA dans les lycées

- Orientation des lycéens

- L'hôpital des nounours (auquel tu pourras participer, il s'agit d'améliorer la relation soignant-patient grâce à la rencontre de futurs professionnels de santé et de jeunes enfants)

- Récupération de livres médicaux pour les envoyer à la faculté de médecine de Ouagabougou

- Médecine Noël en faveur des personnes défavorisées.

La Corpo, mode d'emploi :

Pour assurer toutes ces missions pas si impossibles, l'association s'organise en deux composantes, respectivement la tête et les jambes :

- Un conseil d'administration qui prend les décisions importantes et dicte la ligne de conduite de la Corpo (budgets...). Ce CA élit le président parmi ses membres. Enfin, le président fraîchement élu compose son bureau et le soumet à un second vote du CA.

Le conseil d'administration est composé de 4 représentants de chaque promotion. Et c'est là que tu intervies en élisant ceux de ta promo.

- Un bureau qui remplit les différentes missions. Il est composé du président, d'un trésorier, d'un secrétaire; de vice-présidents (VP communication, élections, partenariats, orientations des lycéens, échanges internationaux) et chargés de missions (Revue, Téléthon, webmaster, faluchage, cafétéria, ANEMF, Hôpital des Nounours).

Dernier détail qui a son importance, la corpo se trouve près de l'accueil, au rez-de-chaussée de la fac !

Sources / plus d'infos sur : www.aceml.org, www.anemf.org

R.A.

questions que vous vous posez... L'objectif étant de vous faire rencontrer d'autres P1, de vous aider dans l'acquisition d'une méthode, tout simplement vous montrer que l'on peut y arriver.

Que t'apporte le Tutorat ?

Le tutorat c'est :

- des **conseils** : comment tenir le coup les deux premières semaines, comment s'organiser, des conseils pour les révisions durant les examens...

- de l'**aide** pédagogique, psychologique et méthodologique pour gérer au mieux son temps de travail, optimiser sa prise de notes.

- un **soutien** psychologique assuré aussi bien par le tuteur que par les P1 de ton groupe (apprendre à gérer son stress durant les examens ou même durant l'année).

- de nouvelles **connaissances** faites au sein de ton groupe.

Le tutorat permet également de répondre à certaines de tes questions :

- Par rapport aux professeurs, aux matières, aux cours, aux ED...

- Sur le sport, les cours privés mais aussi dans sa vie quotidienne...

Le tutorat est un moteur pour la réussite de ton P1 donc n'hésite pas à faire partie du voyage !

Pour cela tu peux te renseigner lors de la pré-rentrée (*le 7 septembre*) ! Mais tu peux également te rendre sur le site du Tutorat où tu trouveras des compléments d'informations et aussi un forum de discussion : www.tutorat-medecine-lille.com

En attendant de tous vous rencontrer, J.L.



NOUS ETIONS P1 (Témoignages)



On me demande un petit témoignage sur mon année de P1... Je dois dire avoir commencé l'année en me disant que je travaillerais comme un fou, quitte à passer une année de... hum difficile, avec la ferme intention de réussir ; on me disait que c'était super dur, que les gens déprimaient beaucoup (suicide et tout ça). Une des choses qui m'avaient marqué, c'était cette histoire d'angoisse de ne pas travailler que ressent un P1 dès qu'il se détend... En fait c'était vrai, et je rattrapais toutes les heures de travail que je n'avais pas faites pendant ma scolarité (j'exagère un peu mais c'est pour la presse alors quand même) ainsi donc il fallait travailler sans relâche, surtout pendant les semaines de révision, mais je me surpris à y prendre un certain plaisir, et l'année que j'avais cru devoir être terrible et éprouvante devint peu à peu plaisante... Ouaip, en fait le P1 c'est vraiment génial : c'est la galère, mais même si l'autre est ton ennemi du concours, tu sais qu'il est comme toi, l'animosité devient de la complicité, et, quelque part je ne pense pas que le P1 soit trop dur... Juste ce qu'il faut sans doute. En tout cas ça a été pour moi une année très formatrice, tant sur le plan des strictes connaissances que le plan humain.

GR3G

Ma première P1 je la résumerai comme : pétage de plomb, motivation et bizuth attitude. J'entends par «bizuth attitude» tout le comportement d'une bonne bizuth «les carrés foutent le bordel, ils ne l'auront pas», «c'est où le sphénoïde»... Et pourtant j'ai trouvé quelque chose auquel je ne m'attendais pas : l'amitié. J'ai fait la connaissance d'une personne à qui je tiens énormément, qui est devenu ma colocataire, binôme et amie. Rien que pour ça, je ne regrette pas d'avoir carré. Ma 2ème P1, j'étais dix fois plus motivée, j'ai arrêté de me poser mille et une questions inutiles, quoique intéressantes, sur les cours. Je me suis surprise à chanter les chansons en amphï, à siffler des «SSSSSSSSSS...». J'ai réussi à sortir sans m'en vouloir de ne pas bosser, bien que je ne sois pas beaucoup sortie. J'ai appris beaucoup de choses sur mes propres capacités. Et une fois les résultats de janvier tombés, j'ai fait le choix de ne pas les connaître pour éviter de perturber mon boulot (on n'a même pas idée à quel point cette note peut déstabiliser qu'elle soit bonne ou mauvaise). Et ce que j'ai trouvé de plus dur durant toute l'année ce

n'est pas les 2 premières semaines, ce sont les 4 dernières où on passe son temps à bosser comme des malades, tout ça pour 3 jours d'examen, un mois d'attente, sans penser qu'on joue les prolongations maintenant...

Barbara Trailin (Baba)

Difficile de donner un avis succinct et exhaustif de la P1.

Je m'appelle Alexandre, 19 ans et je viens d'être reçu en P1 primant. Je pense que vous avez déjà assez entendu parler de l'ambiance, du travail, de la difficulté. Je vais vous raconter ma P1 à travers mon rapport aux autres.

En arrivant à la fac un matin de septembre, je m'attendais à être, moi le frêle bizuth juste débarqué du lycée, lynché et mangé en sauce par les carrés assoiffés de sang.

Stop, on rembobine ! Ca c'est juste ce qu'on peut entendre ou lire de-ci de-là, les légendes à bizuths.

J'ai été agréablement surpris par l'ambiance. J'aurais cru à une ambiance pleine de traîtrises et de vacheries. Finalement j'ai découvert un univers d'entraide. Comment est-ce possible en P1 d'aider les autres ?

Eh bien c'est ce que j'ai fait en participant activement au forum du Tutorat. Cela m'a triplement aidé. D'une part, c'était ma pause favorite, celle qui ne vous coupe pas totalement de la P1 mais qui vous déconnecte un bref instant du cours que vous êtes en train de rabâcher. Second point, il permet de mettre ses connaissances à jour et de rester au top, et enfin, il permet de rencontrer des gens formidables. J'ai eu l'occasion au cours de cette année de rencontrer une foule de gens très sympathiques avec qui j'ai pu prendre contact, me lier d'amitié, d'amour même pour l'une de ces personnes. Il faut effacer de sa tête l'image d'une P1 individualiste où chacun fait son chemin tout seul. L'union fait la force !

Ezechiël203

Mon P1, je pense au final que c'est une expérience pas toujours très agréable pendant l'année, mais dont on garde une trace toute sa vie. C'est une année de boulot mais c'est également pas mal de moments « magiques », découverte de la fac, de son folklore. On travaille beaucoup mais quand on aime, on ne compte pas ; et quand on entre motivé en P1, on en ressort que plus fort.

Et puis il y a la magnifique ambiance de l'amphi de P1 que l'on ne retrouve plus par la suite et que vous découvrirez bientôt (rassurez-vous, les carrés ne sont pas des monstres sanguinaires, bien au contraire). Sinon accrochez-vous bien la première quinzaine - la plus difficile - le reste viendra, on peut l'avoir primant. On a beau lire 100 récits de P1, cette année il faut la vivre pour la comprendre. Bon courage.

john5959 (Alexandre Glacet)

Je suis arrivée en septembre 2007 avec une seule idée en tête « réussir la P1 du premier coup ». Je me suis dit à force de travail et de volonté on arrive à tout. Très vite j'ai découvert les joies du folklore P1 Médecine. C'est ironique lorsque je dis « les joies ». Pour une jeune bizuth c'est bien sûr un calvaire. Comment comprendre et écouter en même temps le cours d'anatomie du Pr. Mauroy quand on ne différencie plus l'amphi d'un zoo ? Vive le dictaphone ! Les 15 premiers jours c'était l'enfer et rien que le fait de me dire que je vais devoir les revivre...

En P1, les jours se suivent et se ressemblent. 4 heures de cours par jour puis vient la course contre la montre : 30 minutes de trajet, arrivée à la maison c'est direction le bureau pour 12-15h de travail. Il faut revoir les cours du matin et ceux de la semaine. Et c'est comme ça pendant 8 longs mois de P1. Et finalement même en remplaçant le téléphone, les sorties entre potes et la télévision par 12-15h de travail par jour on peut se retrouver sonnée par un F en janvier et une re-signature pour une P1². Avec cependant une chose qui reste toujours intacte : ma motivation.

Saida E (mystérieuse)

(ndlr : ce message n'a pas pour but de vous effrayer mais il faut aussi savoir que les méthodes de travail de chacun sont différentes. D'autres ont réussi à avoir leur P1 en travaillant moins de 50 heures par semaine - cours compris... Chacun a ses capacités, ses points forts et ses points faibles - vous entendrez donc toutes sortes de chose ou lirez toutes sortes de témoignage. Tout ce que nous pouvons faire, c'est vous déconseiller de carburer aux médicaments ou de continuer de travailler quand vous n'en pouvez plus - sauf peut-être entre les exams où vous devez vous donner à fond ! Pour le reste, votre façon de travailler sera personnelle et variera sûrement au cours de l'année).

Difficile à raconter, la P1, ça se vit plus qu'autre chose.

Je démarre cette année, avec une personne que je connais très peu, mais en qui j'ai confiance. Après, tout va très vite : d'abord, les réputés 15 jours (10 en réalité), et ensuite on a l'impression que le temps s'accélère, on prend des habitudes, chacun organise son travail...

On devient accro à la BU ou à sa chambre pour certains, d'autres abandonnent déjà. Mais ma P1 se résume très vite quand même, en la rencontre de personnes extraordinaires, et pas une ni deux, mais tout un paquet ! (Merci aux P2, Carrés et Bizuths qui se reconnaîtront.)

Et oui, faut pas s'imaginer que si vous échangez trois mots avec vos voisins d'amphis ceux-ci vont vous piquer votre place. Et ce sont certainement ces rencontres qui m'ont permis de passer une super année, et qui me permettent aussi de devenir carrée, sans stresser.

Marie (kisskiss592)

Je voudrais vous raconter mon meilleur souvenir de P1 qui était aussi le plus honteux. Ce fut le 13 décembre 2005 lorsque je décidai avec une amie d'aller voir le professeur Drizenko (professeur d'anatomie, de sciences humaines et accessoirement professeur de latin) en fin de cours afin qu'il me traduise une phrase en latin qui était inscrite à la fin d'un album de Linkin park. Celui-ci accepta à ma grande surprise mais le pire était à venir ! En effet, le prof lut la phrase et quelques secondes plus tard me déclara avec un sourire de coin qu'il s'agissait d'une phrase à connotation sexuelle (dont je vous épargnerais la traduction). Il insista lourdement sur la signification de chaque mot nous demandant à chaque fois si l'on saisissait bien le sens.

Enfin voilà, si quelqu'un décide de tenter la même expérience assurez-vous au préalable d'y aller incognito car il se peut que le prof vous reconnaisse et alors là, je ne vous raconte pas la honte ! (ce fut mon cas à l'oral d'anatomie !)

Jerem (ou J.L.)

Mon année de P1, en 10 lignes : allons-y... Commençons par les 15 premiers jours dans la fournaise dans laquelle j'ai perdu 5kg : la plus grande difficulté a été la chaleur insupportable pour quelqu'un comme moi, friand de fraîcheur. Je n'ai pas trop souffert de la prise de note mise à part pour les cours de Mme Besse mais ce qui était frustrant, c'était l'accumulation de données sur un très cours laps de temps alors qu'il nous était impossible de

les assimiler chaque soir ; d'où le fameux retard des 15 premiers jours. C'est durant cette période que j'ai rencontré le groupe de personnes avec qui j'allais travailler pendant cette année et duquel je me suis heureusement séparé dès la fin du 1^{er} quadrimestre : quand je compare mes 2 quadrimestres, le deuxième est bien meilleur que le premier (je travaille mieux quand je ne dépends que de moi-même). En résumé: 15 premiers jours riment avec enfer par la température ambiante...

Pour ce qui est du reste de l'année, j'ai repris 30kg environ (soit 25 environ sur ma P1) à cause d'une alimentation trop riche en sandwich et pauvre en ce que je mangeais d'habitude - mais je ne referai plus cette erreur l'an prochain ! En ce qui concerne les journées, j'avoue ne pas avoir bossé énormément et avoir manqué cruellement de la méthode que j'ai pu acquérir pendant le deuxième quadrimestre (d'où mes meilleurs résultats) - et je ne bossais pas le week-end ! Si je devais quantifier les efforts que j'ai pu donner, je dirais que j'ai dû bosser à moins de 50% de mes capacités bien que je sois tout de même très proche de la moyenne. Ce n'est pas que je sortais, au contraire, puisque je restais enfermé dans ma chambre mais je ne bossais pas car dans ma tête je me disais que la P1 se fait en 2 ans, alors il valait mieux bosser pour préparer son redoublement. Je suis parti négatif dès le départ...

De ma première P1, j'ai appris beaucoup de choses sur moi et sur le travail à donner. Cela me permettra, je l'espère, d'assurer en tant que carré !

Anonymouss

Lorsque je suis entré à la faculté pour la première fois, je me suis senti perdu, seul, car je ne connaissais personne qui pouvait m'aider. L'idée d'affronter les obstacles de P1 tout seul m'effrayait complètement. Cependant, cela fait 3 ans que je me suis mis dans la tête de devenir médecin, et je ne pouvais plus reculer. Après les 15 premiers jours, je commençais à m'adapter petit à petit et les angoisses se sont vite évaporées, laissant place au travail. Je ne suis pas quelqu'un qui travaille beaucoup et je ne connais personne dans mon entourage qui est médecin - et pourtant, je fais partie des heureux élus. Je dois avouer que sans le forum du tutorat, j'aurais bien renoncé à certains moments, mais voir que beaucoup ont du mal comme vous cela aide énormément. Si je peux donner un conseil : ne faites pas attention aux autres, travaillez à votre rythme, accordez-vous du repos et du

sommeil aussi, et ce qui fera que vous serez pris et pas un autre, c'est à vrai dire l'environnement dans lequel vous évoluez et donc la famille et les amis car tout le monde à l'envie de réussir en P1.

webmaster3

Difficile de décrire la P1, tant il faut vivre cette expérience pour comprendre... Pour résumer, c'est un marathon de huit mois avec toutefois deux sprints en décembre et en avril. Un marathon qui commence par 15 jours où le mot intensif prendra tout son sens, puis une routine faite de révisions, de QCMs et de cours en amphitheâtre. L'ambiance n'est pas aussi extrême que je le pensais, il s'agit plutôt d'un folklore potache qu'une ambiance lourde de sélection. Et les carrés ne sont pas les monstres sanguinaires (*ndlr : c'est aussi l'avis d'Alexandre ☺*) que ceux qui n'ont jamais mis les pieds en P1 décrivent. Contrairement aux idées reçues, je ne me suis jamais fait autant d'amis et de connaissances qu'en P1, de toute façon travailler seul conduit au mieux à la désillusion, au pire à la dépression.

Plus tôt qu'on l'imagine surviennent les examens, le stress monte, puis la délivrance, les résultats. Reçu ou non, on est en tout cas soulagé d'avoir fini même s'il faut peut-être re-signer pour une deuxième P1. Finalement, la P1 n'est pas si horrible, c'est un concentré représentatif de la suite des études médicales... mais c'est une autre histoire.

Ramy Jacob (ou R.A.)

Quand je suis arrivé à Warembourgland je ne connaissais rien au monde carabin. Les cours s'enchaînaient au rythme d'un vocabulaire inconnu. Le 1^{er} cours en amphitheâtre sonnait la découverte de l'ambiance orchestrée par les carrés auquel je participais quelques semaines après. Cette ambiance est plus amusante qu'effrayante et malheureusement s'estompe d'année en année. On rentre chez soi et on lit les cours en ne sachant pas vraiment comment les apprendre. On vit au jour le jour, tout notre rythme de vie étant basé sur le travail. C'est au moment des résultats partiels que j'ai vraiment senti la réalité du concours. A ce moment-là mon but était de continuer dans la même lancée, garder ma place dans le *numerus clausus* et si possible progresser. Malgré le sacrifice que représentait cette année j'ai ressenti une certaine nostalgie lors du dernier cours. Les résultats sont tombés et ma route était tracée.

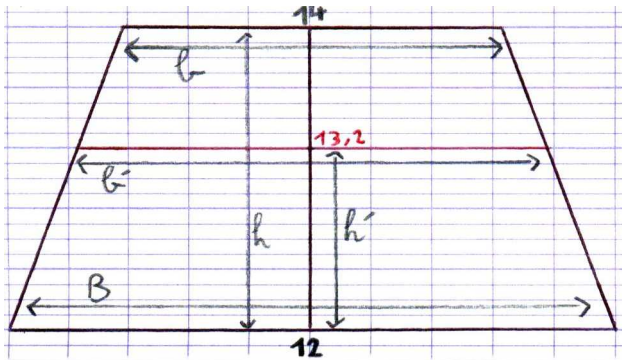
Laurent Basson



HISTOIRE DE TRAPEZES (POUR P1 CURIEUX)

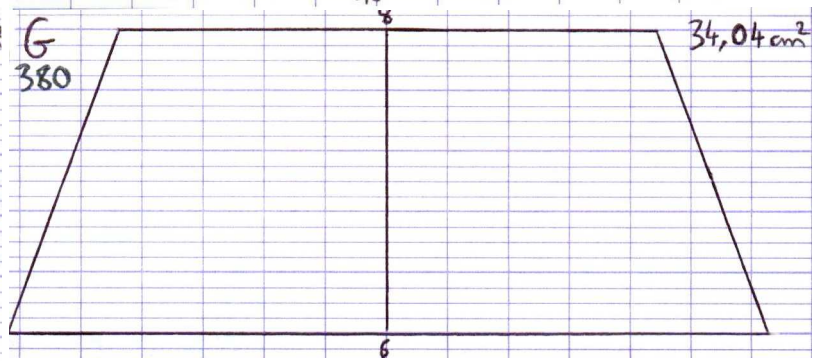
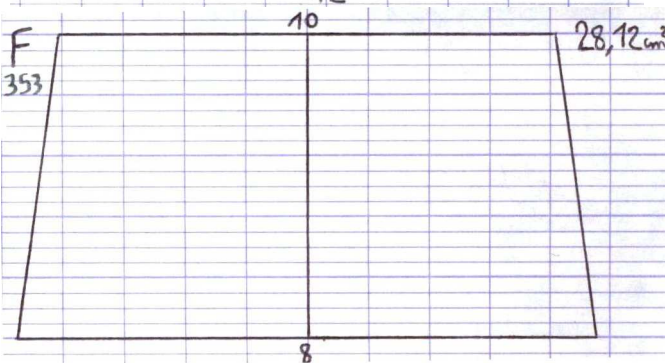
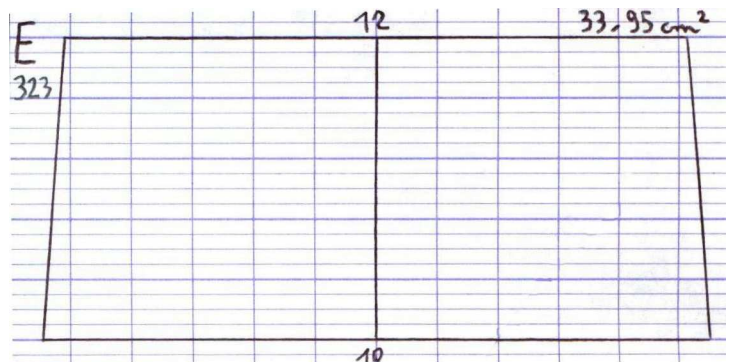
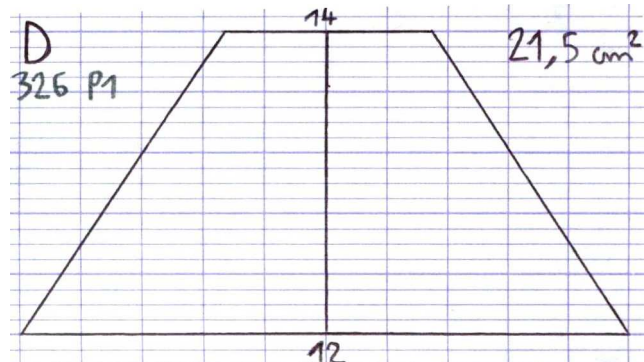


Voici une méthode farfelue, totalement invérifiable, peut-être complètement foireuse, pour déterminer sa place provisoire après l'annonce des résultats des partiels de janvier ! Et en plus c'est inutile... En espérant qu'il me reste un lecteur, voici ma théorie : tout d'abord, il faut avoir calculé sa note des matières à QCMs grâce aux grilles. Pour la note de SHS encore inconnue prenons la moyenne du groupe obtenu (9/20 en ayant F). Une fois la note totale calculée, on va pouvoir se classer. Car ce n'est pas parce qu'on s'est calculé 13/20 qu'on est au milieu du groupe D ! En l'occurrence ici on serait plutôt dans la première moitié... tout simplement parce qu'il y a moins de monde dans le groupe C que dans le groupe E, et qu'ainsi les gens sont « aspirés » vers le groupe le plus dense. Représentons cette disparité en dessinant un trapèze dont les bases sont proportionnelles au nombre de P1 dans les groupes au dessus et en dessous, et à la hauteur correspondant à l'intervalle de deux points du groupe en question. Il suffit ensuite de tracer une nouvelle base supérieure passant par la note qu'on s'est calculée, et rapporter l'aire du nouveau trapèze à celle du trapèze total du groupe pour savoir où on se situe ! Je vous sens perplexes, alors voici un exemple :



Soit un groupe D imaginaire de 350 personnes, précédé d'un groupe C disons de 250 mais au dessus d'un E à 400. John s'est calculé la note de 13,2/20. L'aire du groupe total est $(b+B)*h/2 = (5\text{cm}+8\text{cm})*4\text{cm}/2 = 26\text{cm}^2$. L'aire du trapèze de John est $(b'*B*h')/2 = (6,2\text{cm}+8\text{cm})*2,4\text{cm}/2 = 17,04\text{cm}^2$. C'est-à-dire que John devance 17,04 cm² de P1 sur 26 cm² : 65,5%. Son groupe faisant 350 P1, il en bat théoriquement 229 et se classe 121^e sur les 350 !

Ci-dessous les trapèzes des groupes D, E, F et G (désolé pour les autres je manque de place !) et leurs aires respectives (chaque hauteur fait 4cm) :



Voilà ! Il ne reste plus qu'à prendre une règle et un crayon pour tracer votre ligne de note et calculer. Bien sûr cela ne sert à rien de savoir sa place car on doit de toute façon bosser au max, mais j'avais créé ce petit moyen par pure curiosité. A bientôt pour un prochain article inutile !

G.L. (Echo du stétho n+2, avril 2007)



QUE FAIRE APRES LE P1 ?



Pour commencer, quelques statistiques que vous devez avoir déjà vues (2005/2006)...

Inscrits	Primants	Primants admis	Bac de l'année pour les admis	Doublants	Doublants admis	Triplants	Triplants admis	Total	Total admis
S	1524	198	192	600	198	12	8	404	2136
ES	30	0	0	8	2	0	0	2	38
L	5	0	0	0	0	0	0	0	5
Techno	46	0	0	10	1	0	0	0	1
Autres	70	8	2	35	8	5	2	18	110

Taux d'admission en PCEM 2

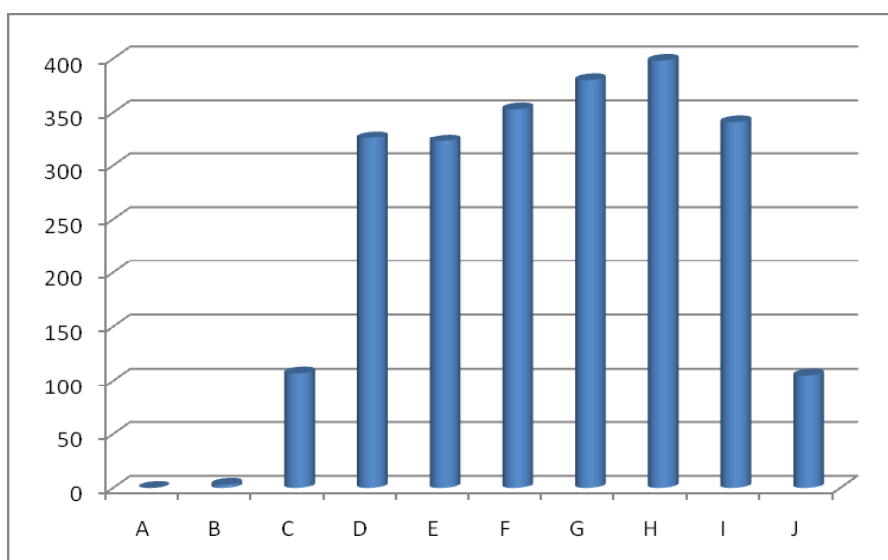
Bac	L	ES	S	Techno	Pro	Autres	Total
Inscrits	5	37	2129	56	3	107	2337
Admis	0	2	513	1	0	25	541
Taux de réussite	0.0%*	5.4%	24.1%	1.8%	0.0%*	23.4%	23.1%

(* non significatif)

Taux d'admission toutes orientations confondues sauf kiné

Note	Effectif	% cumulé décroissant
A (18 à 20)	0	100
B (16 à 18)	3	100
C (14 à 16)	107	99,88
D (12 à 14)	326	95,48
E (10 à 12)	323	82,1
F (8 à 10)	353	68,84
G (6 à 8)	380	54,35
H (4 à 6)	398	38,75
I (2 à 4)	341	18,31
J (0 à 2)	105	4,31

Résultats des examens de janvier 2007



Numerus Clausus

Chaque année, le ministère de la Santé détermine pour chaque faculté le nombre d'étudiants autorisés à poursuivre des études médicales, odontologiques ou admis en école de sages-femmes et en institut de masso-kinésithérapie. Ce quota est le numerus clausus. L'an dernier, le numerus clausus comprenait 406 places en médecine, 70 en chirurgie dentaire, 39 en sages-femmes et 66 en kiné. Le numerus clausus devrait rester stable jusqu'en 2010 après 15 années d'augmentation, particulièrement importante ces 3 dernières années.

Contrairement aux idées reçues, la promotion 2006/2007 de PCEM 2 comporte quasiment autant de primants que de doublants. Le triplement n'est autorisé que sur dérogation et n'est pas une garantie de réussite...

Notes des derniers admis en médecine, odontologie, sages-femmes : respectivement 11.5, 11.2, 10.5.

Les étudiants peuvent annuler leur inscription jusqu'au 1^{er} novembre. Ils ne figureront pas sur les listes d'examen et leurs frais d'inscription seront remboursés. A noter que la désinscription enlève bien entendu le droit aux bourses pour le reste de l'année.

Comment le classement est-il établi ?

Les épreuves de janvier permettent d'établir un premier classement. Le rang de chaque étudiant lui est communiqué lors de la publication sur internet des résultats (début juin) et quelques jours plus tard lors de la publication officielle par voie d'affichage à la faculté.

Les étudiants ayant choisi l'option kiné passent un examen supplémentaire en mai. Un deuxième classement est donc mis en place pour sélectionner les étudiants admissibles dans les deux instituts de masso-kinésithérapie de la région (Institut de Formation en Masso-Kinésithérapie du Nord de la France à côté de la faculté, IKPO rattaché à la Catho). Pour établir ce classement, on prend en compte la moyenne des notes de médecine et de kiné (coefficient 1 pour chaque note). Un étudiant mal classé en médecine peut donc prétendre à une place en kiné s'il en a bien réussi les épreuves !

La répartition

Les 600 premiers du classement médecine sont invités à faire leur choix définitif parmi les différentes orientations proposées (médecine, odontologie, sages-femmes, kiné, refus pour doubler). Elle a lieu à la faculté de médecine, vers le 20 juin. La répartition dans les différents instituts de masso-kinésithérapie est automatique : les premiers iront en IFMKNF, les tout-

derniers admis en IKPO). Les places encore vacantes dans chaque filière sont affichées en temps réel sur les écrans de l'amphithéâtre.

Le SUAIO

Il s'agit du Service Universitaire d'Aide, d'Information et d'Orientation. Il se trouve aux services centraux de l'Université (lieu de l'inscription), dispose de brochures sur les différents métiers et filières, organise des réunions d'informations dans les facultés... Le must pour bien préparer son orientation !

Quelques situations concrètes

JE SUIS CLASSE 400^{EME} (OU MIEUX)

Bravo c'est la meilleure situation ! Toutes les orientations sont disponibles (+/- kiné)

JE SUIS CLASSE 450^{EME}

Le numerus clausus est de 406 places en PCEM2, mais certains étudiants mieux classés ont refusé cette orientation, notamment pour aller en chirurgie dentaire... En outre, les étudiants ayant un titre étranger en équivalence du baccalauréat voient leur place réattribuée (ils doivent être aussi bien classés que les autres étudiants pour s'orienter mais leur place « ne compte pas » dans la limite de 8 % du numerus clausus ; au-delà, leur place n'est plus réattribuée après leur passage). Il restera sûrement quelques places en médecine donc un libre choix.

JE SUIS CLASSE 500^{EME} OU AU-DELÀ

Il ne reste plus de place en médecine, les places en chirurgie dentaire commencent à se faire rares... Je peux donc choisir chirurgie dentaire, sages-femmes (+/- kiné) ou refuser ces orientations pour redoubler, dans l'espoir d'être mieux classé l'année suivante.

IL NE RESTE PLUS DE PLACE A REPARTIR, MAIS J'AI UNE NOTE SUPERIEURE A 10 : LES EQUIVALENCES

Là encore, la possibilité de redoubler m'est offerte. Mais d'autres portes peuvent s'ouvrir : l'ILIS (Institut Lillois d'Ingénierie de la Santé) peut m'accueillir directement en 2^{ème} année de licence. L'ILIS forme aux nouveaux métiers des établissements de soins, des structures médico-sociales et des industries du matériel médical, de la pharmacie, de l'environnement et de l'agroalimentaire : la qualité et la gestion des risques, l'audit et le conseil en santé et en environnement, le marketing, la vente, la négociation et l'ingénierie d'application dans l'industrie pharmaceutique et biomédicale (portes

ouvertes de l'ILIS le 17 mars également). Je peux également en fonction de mes notes passer directement en 2^{ème} année de licence sciences de la vie ou en 2^{ème} année de DUT génie biologique (débouchés de ce DUT : technicien en laboratoire d'analyses, ou dans les hôpitaux, à l'Institut Pasteur, contrôle qualité...). Dans ce cas, une commission d'équivalence se réunit et étudie les demandes. Elle est composée d'enseignants de la faculté de médecine et des établissements d'accueil. Ils ne prennent en compte que certaines notes : la note de SHS ou d'anatomie n'a plus d'importance. Ainsi, en ayant 9.5 de moyenne générale, ma demande peut-être accordée si la cause de mon échec est une mauvaise note en SHS. En revanche, ma demande peut-être refusée si j'ai 10.5 de moyenne avec 7 en biologie cellulaire. Enfin, je suis admissible aux concours d'entrée des IFSI (Instituts de Formation aux Soins Infirmiers). Cela signifie que ma note est considérée comme une équivalence aux écrits de ces concours. Il ne me reste plus qu'à réussir l'oral pour être admis en école d'Infirmier(e) !

MA NOTE EST COMPRISE ENTRE 5.3 ET 10/20 (100-190/380) OU MA DEMANDE D'EQUIVALENCE EST REFUSEE

Je peux redoubler ou me réorienter dans d'autres filières, en 1^{ère} année, ou passer les écrits puis les oraux de l'IFSI.

MA NOTE EST INFÉRIEURE A 100/380

Je ne pourrai pas me présenter à nouveau au concours l'an prochain, mais cela sera possible dans deux ans. 1000 étudiants, primants et doublants confondus, soit environ 40% des candidats, avaient une note inférieure à 100 points !

Dernière étape pour valider l'admission en PCEM2 (la moins difficile !)

Les étudiants admis en PCEM 2 doivent valider un stage d'initiation aux soins infirmiers d'un mois, en juillet, août ou septembre. Le terrain et le mois de stage sont choisis lors de la répartition. Ce stage peut être effectué au CHRU de Lille ou dans les centres hospitaliers généraux en périphérie (Dunkerque, Lens, Roubaix...). Aucune démarche à faire : la faculté trouve les stages. Les étudiants affectés en médecine lors de la répartition doivent également suivre une formation aux premiers secours de deux jours avant leur stage. Les vaccinations contre hépatite B, diphtérie, tétanos, poliomyélite et BCG devront impérativement être à jour !

P.H. et R.A.



LE COIN FOLKLORE



Les premiers jours en PCEM1 sont souvent sources de stupéfaction. En effet, outre les nouveaux cours et le nouveau système d'enseignement, tu auras certainement l'impression de débarquer dans la jungle... Mais pas de panique !

Tu as certainement entendu parler d'une guerre Carrés-Bizuths, de cours impossibles à suivre, de vols de classeurs, d'écrabouillages avant d'entrer dans l'amphi... Tout ça ne sont que des légendes ! Mais, me diras-tu, il y a toujours une part de vérité dans les légendes... Reprenons point par point :

- « Il paraît qu'il faut arriver deux heures avant les cours pour avoir une place, sinon on est assis dans les escaliers de l'amphithéâtre ! »

Il est vrai que si tu veux ta 8^{ème} place à gauche du 5^{ème} rang en partant du bas dans l'amphi prof, tu as tout intérêt à arriver tôt à la fac... Mais suivre les cours en amphi prof n'est pas nécessairement synonyme de réussite au concours ! Sache que l'amphi prof est beaucoup plus agité que les amphis télé. Je te conseille de tester les deux, et de décider par la suite ce que tu préfères.

Souvent, les amphis ouvrent une demi-heure avant le début des cours. Et une heure avant, il y a déjà la queue. Tout le monde veut « sa » place, être avec ses copains, et donc, tout le monde est pressé et (com)presse les autres sur la porte d'entrée. En général, cela se passe bien, mais il vaut mieux être prudent, et arriver après la bataille.

Tu peux arriver 5 minutes avant le début du cours, il y aura toujours de la place pour suivre le cours, ne te fais pas de soucis (*ndlr : sauf les 15 premiers jours où là ce sera beaucoup plus féroce...*)

- « Il paraît qu'il ne faut pas laisser ses affaires seules, on peut nous voler nos cours ! »

Il est vrai qu'il n'est pas très prudent de laisser traîner ses affaires dans l'amphi. Les vols sont rares, mais vaut mieux prévenir que guérir.

- « Il paraît que les doublants chantent et crient pendant les cours pour que les primants ne puissent pas suivre ! »

Les doublants chantent et crient, certes, mais entre les cours. N'y voyez aucun mal, c'est juste un moyen de décompression et de s'amuser ! Vous verrez, vous y prendrez vite goût !

Parfois un carré reprendra un prof s'il se trompe, mais c'est rare.

Les doublants peuvent parfois vous réserver des surprises (gentilles, les surprises), mais je ne t'en dirai pas plus !

Petit cadeau :

Le premier jour, tu seras très certainement surpris par l'ambiance qui règne à la fac. Pour que tu ne te sentes pas trop perdu et que tu puisses toi aussi t'amuser, voilà les paroles de la chanson la plus chantée/criée/hurlée dans l'amphi prof. C'est la seule et unique chose à apprendre par cœur avant d'entrer en P1 :

PETIT LEXIQUE :

- Carabin : Etudiant en médecine
- Bizuth – Primant : c'est toi ! Est appelé bizuth ou primant celui qui est inscrit pour la première année en PCEM1.
- Carré – Doublant : Est appelé carré ou doublant celui qui a échoué en PCEM1 et qui retente sa chance l'année suivante.
- Cube – Triplant : Est appelé cube ou triplant celui qui a échoué pour la deuxième fois en PCEM1 et qui a obtenu l'accord du doyen pour pouvoir retenter sa chance une troisième fois.
- Amphi prof : c'est l'amphi où le prof fait son cours, il a une capacité de 700 places. C'est le repaire des carrés.
- Amphi télé : ce sont les amphis où le cours est retransmis par vidéo-conférence. Ils sont (souvent) calmes, et ont une capacité variant de 350 à 75 places environ.

La marche américaine

1 fois !
2 fois !
3 fois !
4 fois !
5 fois !
6 fois !
7 fois

Je sens bien qu'tu me l'as mise (touyoutoutou)
Ce n'est plus ton p'tit doigt qui m'chatouille,
Je sens ton nombril contre le mien
Et la douce chaleur de tes grosses couilles
A Poil !

Ton doigt n'était pas si mouillé (touyoutoutou)
Et ta main n'battait pas la cadence
Maint'nant c'est bien plus régulier
Et youp'lala et youp'lala
La jouissance !

Bite au cul (ter)
Zob (ter)
Zob au cul (ter)
Bite (ter)
Youuuuuu !

Au fait, ne sois pas choqué par le caractère salace de l'humour qui régnera en amphi P1, c'est le principe même de l'humour carabin, que d'être salace !

P.H.



UNE HEURE A LA FAC



10 h... Le professeur Marchandise sort de l'amphi 2. De l'autre côté du mur, c'est la panique... Tandis que quelques bizuths se demandent si une dent est un os (après avoir entendu parler pendant une heure de l'os molaire¹), les filles² s'organisent pour aller aux toilettes en groupe. Par définition, si elles réunissent moins de 5 personnes, leur sortie WC sera ratée : l'enjeu est donc énorme.

Au deuxième rang, un étudiant profite de l'intercours pour aller voir - 17^{ème} fois cette semaine - si le numerus clausus est affiché, avec l'impatience et l'ivresse de celui qui attend le beaujolais nouveau. Entre-temps, les réticents de la biophysique (*ndlr* : *eh oui, certains sèchent des cours*) entrent : les filles par la porte du haut afin d'éviter l'interpellation peu honorifique de « morues », les garçons par la porte du bas dans l'espoir de trouver une excuse pour montrer leurs fesses. Montrer ses fesses, voilà d'ailleurs la méthode originale qu'a choisie un D2 pour présenter aux P1 un projet de santé pour le Cameroun.

Après avoir décidé si c'est à l'avant ou à l'arrière que les organes (vocaux) sont les plus puissants, l'amphi accueille avec moult plaisir le professeur Sablonnière³. Élégant dans son costume de jais rayé de chez Marks & Spencer, il se laisse prendre par le rythme endiablé des paillardes estudiantines et esquisse quelques pas de danse avant de montrer à l'assistance les photos de ses vacances aux Bahamas (enfin, parfois⁴).

10 h 05... Tous les P2 sortent de leur cours d'histologie. Ils sont douze⁶. Avant d'aller à leur stage du jeudi où l'intendante mettra sûrement un temps dantesque à se rendre compte de leur présence, ils vont à la cafeth' travailler leur belotologie avec leurs compagnons D1 de T.P. Pendant ce temps, une poignée d'irréductibles bizuths n'allant pas en biomol (et ayant momentanément remplacé leurs livres de chevet, *Madame Bovary*, par le poly) se dirigent vers la B.U. quand, soudain, ils sont interpellés par des P2 qui leur proposent à un prix très attractif leurs excellentes et indispensables notes de cours (huit d'entre eux ont fini troisième et deux étaient si bien classés qu'ils ont directement été amenés en D3, c'est dire !)

10 h 25... A la B.U., les P1 sus-cités (avec en main toutes les clés de la réussite - reste à trouver les serrures) se mettent

d'accord sur la version du cours sur les hexoses. A l'heure actuelle, ils ignorent que le prof s'est trompé et a inversé glucose et alllose. Ils ne savent pas non plus que cette erreur leur coûtera 0,8 points, cinq places et, accessoirement pour l'un d'entre eux, une année de P1. Pendant ce temps, dans les rues du Vieux-Lille, deux D1 râlent car ils seront demain de ronéo pour la troisième fois en deux mois (« six heures de cours en soixante jours, ça fait six minutes de cours par jour, c'est pharmumineux ! »), tandis qu'au CHR, un externe remplit des papiers.



10 h 38 : A Lourdes, un P1 attend le train...

10 h 50... Les P1 en cours magistral (surtout ceux dont l'état de vigilance est encore supérieur à celui d'une langouste congelée) apprennent avec effroi que le syndrome de l'X-fragile s'accompagne d'un léger décollement des oreilles. Chacun regarde son voisin : la prévalence d'un sur 2500 laisse entendre que l'un d'entre eux est atteint... Mais lequel ? Au même moment, les vendeurs de polys à l'arraché ont fini d'investir l'argent récolté dans l'houblon fermenté. Ils décident alors de partir vers l'hôpital, où les P2 arrivés cinquante minutes plus tôt sont accueillis par un interne de première année... Il est 11h.

M.R. (*Echo du stétho n+1, décembre 2006*)

¹ L'osmolarité est une notion de biophysique que vous pourriez déjà commencer à détester (prenez de l'avance).

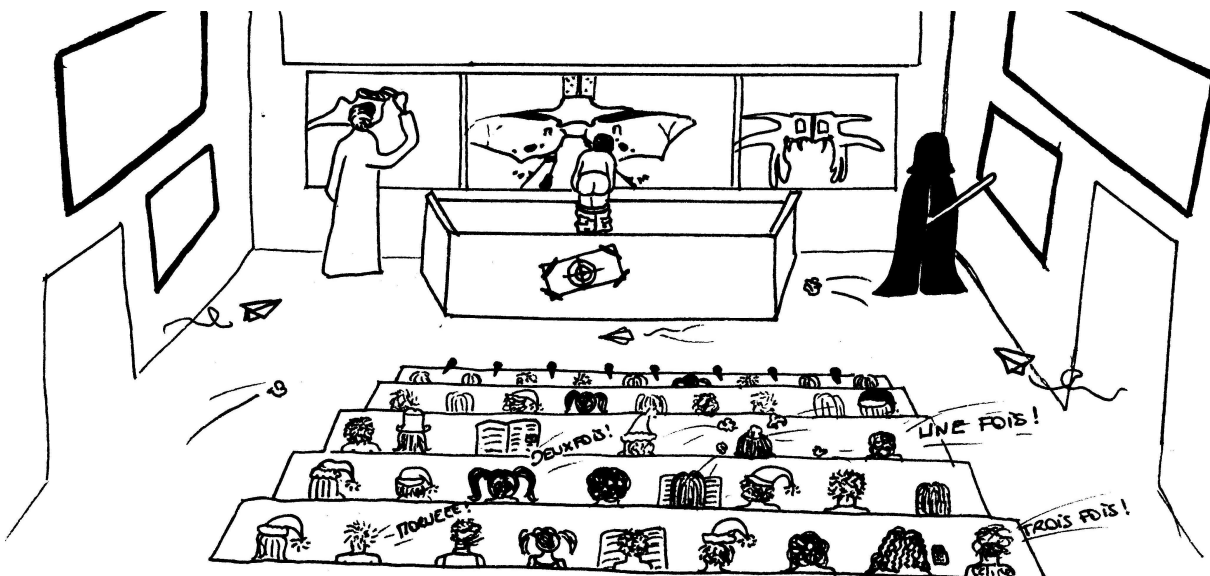
² Garçon de sexe féminin.

³ Pr. QCM (Quintessence des Cravates Multiples)

⁴ D'après nos calculs, cet événement se reproduira lorsque les 9 planètes du système solaire seront comprises dans un octant.⁵

⁵ Notez que cet événement a eu lieu pour la dernière fois le 12 janvier de l'an -10352.

⁶ Dû aux ronéos (le principe est simple : prenez 40 binômes - faites-leur recopier à tour de rôle 2 heures de cours depuis leur dictaphone et les diapos du prof - distribuer chaque jeudi un poly comprenant tous les cours de la semaine...) Ceci explique pourquoi le jeudi midi, la fac est peuplée de P2.



Pour vous accueillir :

Chantal POLLART
Agence Wattignies
119, bd Clemenceau
59 139 WATTIGNIES
03 20 16 03 42

Isabelle DELANNOY
Agence Lille République
13, place de Béthune
59 000 Lille
03 28 52 13 31

OU

Liliane LECOMTE
Agence Loos
110 rue du Maréchal Foch
59 120 Loos
03 20 10 94 01